

НАКАЗ

01.08.2007 № 655

Зареєстровано в Міністерстві  
юстиції України  
05 жовтня 2007 р.  
за № 1150/14417

Про затвердження Правил плавання і лоцманського проведення суден у північно-західній частині Чорного моря, Бузько-Дніпровсько-лиманському та Херсонському морському каналах

*(Із змінами, внесеними згідно з Наказом Міністерства інфраструктури № 2 від 02.01.2018 - Рішення про державну реєстрацію Наказу скасовано на підставі Наказу Міністерства юстиції № 3008/5 від 26.09.2019. Наказ виключено з Державного реєстру нормативно-правових актів міністерств та інших органів виконавчої влади 15.10.2019) (Із змінами, внесеними згідно з Наказами Міністерства інфраструктури № 587 від 09.08.2022 № 767 від 10.10.2022 Наказом Міністерство розвитку громад та територій № 1495 від 30.12.2024 )*

Відповідно до статей 3, 10 та 110 Кодексу торговельного мореплавства України, з метою забезпечення безпеки судноплавства і впорядкування руху суден у північно-західній частині Чорного моря, Бузько-Дніпровсько-лиманському та Херсонському морському каналах НАКАЗУЮ:

1. Затвердити Правила плавання і лоцманського проведення суден у північно-західній частині Чорного моря, Бузько-Дніпровсько-лиманському та Херсонському морському каналах (далі - Правила), що додаються.

2. Державному департаменту морського і річкового транспорту (А.В. Кушніренко):

2.1. Забезпечити подання цього наказу в установленому порядку на державну реєстрацію до Міністерства юстиції України.

2.2. Дніпро-Бузькому, Іллічівському, Одеському, Южному, Миколаївському, Херсонському морським торговельним портам та спеціалізованому морському порту Олександрійському привести в установленому порядку обов'язкові постанови по портах у відповідність до Правил.

3. Визнати таким, що втратив чинність, наказ Міністерства транспорту України від 06.03.98 № 69 "Про затвердження Правил плавання і лоцманського проведення суден у північно-західній частині Чорного моря, Бузько-Дніпровсько-лиманському та Херсонському морському каналах", зареєстрований у Міністерстві юстиції України 30.03.98 за № 212/2652.

4. Контроль за виконанням цього наказу покласти на заступника Міністра Касапчука В.А.

Міністр М. Рудковський

ПОГОДЖЕНО:

Голова Державного комітету рибного господарства України	С. Сочнев
Перший заступник Голови Державної прикордонної служби України	П.А. Шишолін
Тимчасово виконуючий обов'язки Міністра оборони України	Л.І. Поляков

ЗАТВЕРДЖЕНО

Наказ Міністерства  
транспорту та зв'язку України

01 серпня 2007 року № 655  
(у редакції наказу Міністерства  
інфраструктури України  
від 09 серпня 2022 року № 587 )  
Зареєстровано в Міністерстві  
юстиції України  
05 жовтня 2007 р.  
за № 1150/14417

## ПРАВИЛА

### плавання і лоцманського проведення суден у північно-західній частині Чорного моря, Бузько-Дніпровсько-лиманському та Херсонському морському каналах

*( У тексті Правил слова "ЦРРС "Руська Коса"" та "ПРРС "Южний"" замінено словами "ЦРРС "Миколаїв"" та "ПРРС "Південний"" відповідно, слово ", російська" виключено згідно з Наказом Міністерства розвитку громад та територій № 1495 від 30.12.2024, з урахуванням змін, внесених Наказом Міністерства розвитку громад та територій № 7 від 06.01.2025 )*

#### І. Загальні положення

1. У цих Правилах вживаються такі скорочення:

АІС - автоматична ідентифікаційна система;

АРЛП - автоматизований радіолокаційний пост;

АСК - акціонерна судноплавна компанія;

БДЛК - Бузько-Дніпровсько-лиманський канал;

філія "Дельта-лоцман" - філія "Дельта-лоцман" державного підприємства "Адміністрація морських портів України";

ЗНО - засоби навігаційного обладнання;

ІМО - Міжнародна морська організація (International Maritime Organization);

кбт - міжнародний кабельтов, рівний 1/10 морської милі або 185,2 м;

МГЗ - Миколаївський глиноземний завод;

МЛС - морська лоцманська станція;

МПЗЗС-72 - Міжнародні правила запобігання зіткненню суден у морі 1972 року;

МППМ - морський порт "Миколаїв";

МППХ - морський порт "Херсон";

МРП - Миколаївський річковий порт;

ОКЦ - оперативно-координаційний центр;

ПРРС - пост регулювання руху суден;

ПЗЧМ - північно-західна частина Чорного моря;  
РСРРС - регіональна служба регулювання руху суден;  
РШ - рекомендований шлях;  
СБЗ - суднобудівний завод;  
СКМП - служба капітана морського порту;  
СРЗ - судноремонтний завод;  
СРРС - служба регулювання руху суден;  
УКХ - ультракороткі хвилі;  
ХМК - Херсонський морський канал;  
ЦРРС - центр регулювання руху суден.

## 2. Терміни та визначення:

вік - вік судна, виражений кількістю років з дати його постачання;

вік - вік судна, виражений кількістю років з дати його поставлення;

*( Пункт 2 розділу I доповнено новим терміном згідно з Наказом Міністерства інфраструктури № 767 від 10.10.2022 )*

довжина судна, ширина судна і надводна висота борту судна - головні розміри судна;

зона дії ЦРРС/ПРРС - оголошена в цих Правилах та/або в обов'язкових постановках портів водна акваторія, у межах якої ЦРРС/ПРРС здійснюють контроль за безпекою судноплавства за допомогою технічного обладнання та надають суднам послуги з регулювання руху суден;

зона повороту - ділянка каналу, включаючи зони забровкового плавання, радіусом 5 кабельтових від точки перетину всіх суміжних колін каналу;

зона радіолокаційного контролю ЦРРС/ПРРС - сектор (район) у зоні дії ЦРРС/ПРРС, який збігається із зоною радіолокаційного покриття радіолокаційних станцій та автоматизованих радіолокаційних постів, що входять до складу ЦРРС/ПРРС і в якому здійснюється радіолокаційний контроль за суднами;

інформаційні послуги - інформаційне забезпечення мореплавства шляхом передачі на судна гідрометеорологічної інформації, відомостей про зміни в роботі засобів навігаційного оснащення, про зміщення плавучих ЗНО із штатних місць та іншої навігаційно-гідрографічної і гідрологічної інформації, а також інформації про стан руху суден у зоні дії СРРС та про фактори, що ускладнюють плавання. Інформація надається з ініціативи СРРС або на запит суден;

мале судно - будь-яке судно з корпусом максимальною довжиною до 24 м (за винятком суден, на яких дозволено перевозити більше 12 пасажирів, суден, побудованих або обладнаних для буксирування, штовхання або ведення в зчалі суден, які не є малими, суден, що перевозять вантажі, криголамів, поромів, плавучих кранів, суден допоміжного та технічного флоту, судових шлюпок і плотів), а також водні мотоцикли (гідроцикли);

нафта важких сортів - вантаж нафтового танкера, що визначений пунктом 2 правила 21 Додатка I до Міжнародної конвенції по запобіганню забрудненню з суден 1973 року, зміненої Протоколом 1978 року до неї (далі - MARPOL);

*( Пункт 2 розділу I доповнено новим терміном згідно з Наказом Міністерства інфраструктури № 767 від 10.10.2022 )*

нафтовий танкер - нафтовий танкер відповідно до визначення, наведеного у правилі 1 Додатка I до MARPOL;

*( Пункт 2 розділу I доповнено новим терміном згідно з Наказом Міністерства інфраструктури № 767 від 10.10.2022 )*

нафтовий танкер з одинарним корпусом - нафтоналивне судно, яке не відповідає вимогам щодо подвійного корпусу чи еквівалентної конструкції, установленим правилами 19 і 28.6 Додатка I до

MARPOL;

*( Пункт 2 розділу I доповнено новим терміном згідно з Наказом Міністерства інфраструктури № 767 від 10.10.2022 )*

оголошена осадка - максимальна осадка суден, що приймаються морським портом протягом року або сезону. Визначається з урахуванням гідрометеорологічних умов прийнятих при проектуванні або експлуатації підхідного каналу, існуючих глибин і передбачає приймання суден з розрахунковими для даного каналу головними розмірами. Визначення та оголошення осадки здійснюється за поданням портів та інших організацій, відповідальних за підтримання навігаційних глибин;

організація руху суден - планування безпечного руху суден у зоні дії ЦРПС/ПРПС на базі отриманих від морських агентів суден або капітанів суден заявок на рух та надання послуг СРПС, розробка графіків та планів руху суден та їх коригування у відповідності до реальної судноплавної обстановки;

осадка судна - осадка судна відповідно до Обмірного свідоцтва при повному навантаженні незалежно від обсягу фактичного завантаження;

послуги СРПС - інформаційні послуги, навігаційна допомога (радіолокаційне проведення), радіолокаційний контроль за рухом та стоянкою суден на якорі, організація руху та регулювання руху суден;

прохідна осадка - осадка, яка визначається для конкретного судна і враховує запас глибини і ширини смуги безпечного руху на судноплавному шляху або акваторії за умови врахування гідрометеорологічної обстановки в період проведення судна і може відрізнитись від оголошеної осадки як у більший, так і в менший бік. Прохідна осадка визначається капітаном порту та доводиться до судноводіїв у офіційному друкованому виданні "Повідомлення мореплавцям України";

ПРПС - пост регулювання руху суден. Структурний підрозділ служби регулювання руху суден, який забезпечує безпеку мореплавства у зоні дії ПРПС шляхом надання суднам інформаційних послуг, навігаційної допомоги та послуг з регулювання руху суден;

радіолокаційний контроль - спостереження за положенням судна (визначення координат та параметрів руху) за допомогою радіолокаційної станції ЦРПС/ПРПС та передача попередження про відхилення судна від безпечного маршруту плавання або від точки віддачі якоря;

радіолокаційне проведення (навігаційна допомога) - послуга, що надається службою (постом) регулювання руху суден у складних гідрометеорологічних умовах або при виході з ладу чи відсутності на судні необхідних навігаційних приладів, шляхом передачі інформації, яка сприятиме прийняттю відповідних рішень капітаном судна щодо безпечного плавання цього судна;

регулювання руху суден - організація руху та відповідний контроль за рухом суден, передбачає встановлення режиму руху суден, надання суднам рекомендацій та вказівок, які стосуються черговості руху, часу початку руху, маршруту, швидкості та інтервалів руху, місць якірних стоянок, а також попереджень про порушення цих Правил у зоні дії служби (посту) регулювання руху суден, попередження суден у разі виникнення (розвитку) ситуації небезпечного зближення з іншими суднами, об'єктами, небезпечними глибинами та надання рекомендацій щодо уникнення небезпеки, попередження судна в разі відхилення його від безпечного маршруту плавання та повернення до зазначеного маршруту;

танкер для ШПП (шкідливих рідких речовин) - судно, відповідно до визначення, наведеного у правилі 1 Додатка II до MARPOL;

*( Пункт 2 розділу I доповнено новим терміном згідно з Наказом Міністерства інфраструктури № 767 від 10.10.2022 )*

танкер-хімовоз - судно, відповідно до визначення, наведеного у правилі 1 Додатка II до MARPOL;

*( Пункт 2 розділу I доповнено новим терміном згідно з Наказом Міністерства інфраструктури № 767 від 10.10.2022 )*

ЦРПС - центр регулювання руху суден. Структурний підрозділ служби регулювання руху суден, який забезпечує безпеку мореплавства у регіоні шляхом планування та організації руху суден, здійснює надання суднам послуг СРПС;

головні розміри судна, оголошена осадка, осадка судна, прохідна осадка виражаються у метрах.

3. Вимоги цих Правил поширюються на системи розподілу руху суден у ПЗЧМ, РШ, морські канали: БДЛК і ХМК, підхідні канали до всіх портів, терміналів, заводів та інших підприємств ПЗЧМ, РШ до кар'єру Рибальче, прилеглі до БДЛК перше та друге коліна каналу акваторії МПМ, Спаський канал, райони (смуги) за бровками цих каналів і акваторії портів регіону, а також на всіх суб'єктів підприємницької діяльності незалежно від форми власності та відомчого підпорядкування.

4. Ці Правила не поширюються на кораблі, катери та судна забезпечення Морської охорони Державної прикордонної служби України.

5. Нагляд за дотриманням цих Правил здійснюють капітани відповідних морських портів у межах зон нагляду, на які поширюються їх повноваження.

Державний нагляд (контроль) за дотриманням цих Правил здійснює центральний орган виконавчої влади, що реалізує державну політику у сфері морського транспорту.

Заходи щодо забезпечення безпеки судноплавства кораблів, катерів та суден забезпечення Морської охорони Державної прикордонної служби України регулюються відповідними нормативно-правовими актами, відповідальним за виконання яких є командир корабля (катера, судна забезпечення).

Державний нагляд за дотриманням законодавства і правил мореплавства, а також міжнародних договорів України щодо мореплавства, згода на обов'язковість яких надана Верховною Радою України, здійснює капітан відповідного морського порту у межах повноважень.

6. Порядок плавання на акваторіях і в портових водах портів зазначеного регіону визначається обов'язковими постановами по відповідному морському порту (далі - обов'язкові постанови), якщо вони не суперечать цим Правилам. У разі наявності розбіжностей між вимогами обов'язкових постанов і цих Правил слід керуватися останніми.

7. Забороняється плавання в зоні дії цих Правил нафтових однокорпусних танкерів дедвейтом 600 тонн та більше, що перевозять важкі сорти нафти, а також однокорпусних нафтових танкерів дедвейтом 600 тонн та більше й віком 25 років та більше після дати поставлення судна, яка визначається пунктами 28.1-28.6 правила 1 Додатка I до MARPOL. Плавання таким суднам дозволяється за розпорядженням капітана морського порту, в зоні нагляду за безпекою мореплавства якого поширюються його повноваження, лише у випадках, якщо судно перебуває у скрутному становищі та шукає порт-притулок або якщо судно без вантажу прямує до порту на ремонт.

Забороняється плавання в зоні дії цих Правил нафтових танкерів, які досягнули віку 25 років та більше після дати їх поставлення, дедвейтом 5000 або більше, але менше 20000 тонн або дедвейтом 20000 тонн або більше, які перевозять сиру нафту, нафтове паливо, важке дизельне паливо або мастильну олію як вантаж або 30000 тонн або більше, які перевозять інші види нафти і які відповідають вимогам Правил 18.1-18.9, 18.12-18.15, 30.4, 33.1, 33.2, 33.3, 35.1, 35.2 і 35.3 Додатка I до MARPOL обладнаних лише подвійним дном або подвійними бортами, які не використовуються для перевезення нафти і розміщені по всій довжині вантажного танку або обладнані відсіками подвійного корпусу, які не використовуються для перевезення нафти і розміщені по всій довжині вантажного танку, але не відповідають умовам для надання звільнення від вимог Правила 20.1.3 Додатка I до MARPOL.

Нафтоналивним суднам, зазначеним у абзацах першому та другому цього пункту дозволяється плавання виключно в акваторії морського порту за умови наявності у таких суден діючих документів, що видаються класифікаційним товариством (визнаною організацією), якому (якій) делеговано повноваження відповідно до чинного законодавства, а також відповідності вимогам схеми оцінювання їх стану, ухваленою резолюцією Міжнародної морської організації від 27 квітня 2001 року МЕРС 94(46) зі змінами і доповненнями, внесеними резолюцією Міжнародної морської організації від 11 жовтня 2002 року МЕРС 99(48) та резолюцією Міжнародної морської організації від 04 грудня 2003 року МЕРС 112(50), що проводиться класифікаційним товариством (визнаною організацією), якому (якій) делеговано повноваження відповідно до чинного законодавства.

Забороняється плавання в зоні дії цих Правил танкерів-хімовозів, танкерів для ШРР, у тому числі змішаного "ріка-море" плавання дедвейтом 600 тонн та більше, що не мають документів, які підтверджують їх відповідність вимогам, що встановлені Додатком II до MARPOL (Міжнародного

свідоцтва про запобігання забрудненню при перевезенні шкідливих рідких речовин наливом або Міжнародного свідоцтва про придатність судна до перевезення небезпечних хімічних вантажів наливом або Свідоцтва про придатність судна до перевезення небезпечних хімічних вантажів наливом).

Дозволяється плавання по морським каналам БДЛК та ХМК танкерів-хімовозів, танкерів для ШРР у тому числі змішаного "ріка-море" плавання дедвейтом 600 тонн та більше, що мають документи, які підтверджують їх відповідність вимогам, що встановлені [Правилами перевезення небезпечних вантажів внутрішніми водними шляхами України](#), затвердженими наказом Міністерства інфраструктури України від 04 квітня 2017 року № 126, зареєстрованими у Міністерстві юстиції України 28 квітня 2017 року за № 556/30424 (правилами Європейської угоди про міжнародні перевезення небезпечних вантажів внутрішніми водними шляхами) (Свідоцтво про допущення ВОПНВ) за умови наявності у таких суден діючих документів, що видаються класифікаційним товариством (визнаною організацією), якому (якій) делеговано повноваження відповідно до чинного законодавства.

*(Розділ I доповнено пунктом 7 згідно з Наказом Міністерства інфраструктури № 767 від 10.10.2022 )*

8. Порядок лоцманського обслуговування на акваторіях портів визначається обов'язковими постановами, що видаються відповідно до [статті 17](#) Закону України "Про морські порти України".

9. Контроль за дотриманням невійськовими суднами та військовими кораблями встановленого порядку плавання і перебування в територіальному морі та внутрішніх водах України здійснюють підрозділи Державної прикордонної служби України.

## II. Правила плавання суден у зонах дії ЦРРС/ПРРС

### 1. Зони дії ЦРРС/ПРРС

1) зони дії ЦРРС північно-західної частини Чорного моря відображені на схемі (додаток 1 до цих Правил);

2) зона дії ЦРРС "Чорноморськ" складається з двох секторів:

Сектор 1 охоплює акваторію, обмежену береговою лінією та дугою кола радіусом 4,5 милі, проведеною з точки з координатами  $j = 46^{\circ} 19,1' N$ ;  $l = 30^{\circ} 40,8' E$ , а також акваторію порту і якірне місце № 351.

Сектор 2 охоплює акваторію, обмежену береговою лінією, та дугою кола радіусом 14 миль, проведеною з точки з координатами  $j = 46^{\circ} 19,1' N$ ;  $l = 30^{\circ} 40,8' E$ , за винятком акваторії морського порту "Чорноморськ" і зон дії ПРРС "Одеса" та ПРРС "Південний";

3) зона дії ПРРС "Одеса" охоплює акваторію, обмежену береговою лінією, меридіаном  $30^{\circ} 55,0' E$ , пеленгом  $177^{\circ}$  з точки з координатами  $j = 46^{\circ} 29,5' N$  та  $l = 30^{\circ} 45,6' E$  і дугою кола радіусом 8 миль, проведеною з цієї самої точки;

4) зона дії ПРРС "Південний" складається з двох секторів:

сектор 1 охоплює акваторію морського порту "Південний" та підхідний канал до нього;

сектор 2 охоплює акваторію, обмежену береговою лінією, меридіаном  $30^{\circ} 55,0' E$ , меридіаном

$31^{\circ} 12,0' E$  та дугою кола радіусом 12 миль, проведеною з точки з координатами  $j = 46^{\circ} 36,1' N$ ;  $l = 31^{\circ} 01,4' E$  за винятком акваторії морського порту "Південний" та підхідного каналу до нього;

5) зона дії Регіональної служби регулювання руху суден на БДЛК і ХМК починається від східної межі зони дії ПРРС "Південний" до РШ № 1 (меридіан  $31^{\circ} 12,0' E$ ) та охоплює БДЛК і ХМК з прилеглими до них підхідними каналами;

б) до складу РС РРС входять:

ПРРС "Очаків" ( $46^{\circ} 36,0' N$ ;  $31^{\circ} 33,1' E$ );

ЦРРС "Миколаїв" ( $46^{\circ} 44,8' N$ ;  $31^{\circ} 56,2' E$ );

ПРРС "Широка Балка" ( $46^{\circ} 34,7' N$ ;  $32^{\circ} 12,7' E$ );

оперативно-координаційний центр;

7) зона дії ПРРС "Очаків" починається від східної межі зони дії ПРРС "Південний" до РШ № 1 (меридіан 31° 12,0' E) і закінчується біля буя № 37 п'ятого коліна БДЛК. З півдня ця зона обмежена широтою 46° 30' N.

До зони дії ПРРС "Очаків" входить також частина акваторії морського порту "Миколаїв", а саме водний простір обмежений лініями, що з'єднують точки з такими координатами:

46° 34' 41,3" N, 31° 12' 54,5" E;

46° 34' 41,3" N, 31° 14' 24,5" E;

46° 34' 05,4" N, 31° 14' 24,5" E;

46° 34' 05,4" N, 31° 12' 54,5" E;

46° 34' 59,4" N, 31° 20' 34,4" E;

46° 35' 29,3" N, 31° 20' 34,4" E;

46° 35' 54,3" N, 31° 18' 34,3" E;

46° 34' 59,4" N, 31° 18' 34,3" E.

ПРРС "Очаків" здійснює радіолокаційний контроль за рухом суден у всій зоні дії ПРРС;

8) до складу ЦРРС "Миколаїв" входять автоматизовані радіолокаційні пости:

АРЛП "Дніпровка" (46° 37,9' N; 31° 51,6' E);

АРЛП "Богданівка" (46° 51,8' N; 31° 57,6' E);

АРЛП "Корениха" (46° 55,9' N; 31° 59,1' E).

Зона дії ЦРРС "Миколаїв" починається від меридіана 31° 41,0' E (буя № 37 п'ятого коліна БДЛК),

охоплює шосте, сьоме, восьме, дев'яте, десяте, одинадцяте, дванадцяте і тринадцяте коліна БДЛК та поширюється на перше і друге коліна каналу акваторії МПМ, Спаський канал до Інгульського мосту (місто Миколаїв) на півночі, а також охоплює ділянку каналу від буя № 47 п'ятого коліна БДЛК до буїв № 9-10 першого коліна ХМК (меридіан 31° 51,6' E) і РШ № 20 до паралелі 46° 34,0' N.

ЦРРС "Миколаїв" здійснює радіолокаційний контроль на ділянці свого сектора від буя № 37 БДЛК до буя № 130 БДЛК, на першому та другому колінах каналу акваторії МПМ, на Спаському каналі до буя № 9 і на ХМК від буїв № 1-2 до буїв № 9-10 першого коліна ХМК.

На Спаському каналі, від Інгульського мосту до буя № 9, контроль руху здійснюється за доповідями суден.

Установлено такі точки доповідей суден:

проходження Інгульського мосту;

траверз буїв № 15, № 9 Спаського каналу.

Зміст доповіді: назва судна, позиція, швидкість;

9) зона дії ПРРС "Широка Балка" починається від меридіана 31° 51,6' E (буї № 9-10 ХМК), охоплює перше, друге і третє коліна ХМК, РШ до кар'єру Рибальче, підхідні канали до МПХ (паралель 46° 36,0' N - буї № 119-120 річки Дніпро), РШ № 20 до паралелі 46° 34,0' N.

ПРРС "Широка Балка" здійснює радіолокаційний контроль на ділянці свого сектору від буїв № 9-10 ХМК до буя № 77 (третє коліно ХМК). На ділянці від буя № 77 і до паралелі 46° 36,0' N (буї № 119-120 річки Дніпро) контроль руху здійснюється за доповідями суден.

Установлено такі точки доповідей суден:

траверз буїв № 119-120 ХМК,

траверз буїв № 101-102 ХМК під час руху в море,

траверз буїв № 99-100 ХМК під час руху з моря.

Зміст доповіді: назва судна, позиція, швидкість;

10) координацію взаємодії між ЦРРС/ПРРС та планування руху суден у зоні дії РСРРС здійснює ОКЦ.

## 2. Порядок плавання суден:

1) плавання суден довжиною понад 50 м у порти "Одеса", "Чорноморськ", "Південний", а також у порти БДЛК здійснюється за системою розподілу руху суден у ПЗЧМ і РШ, указаними на навігаційних картах.

Судна та буксирні каравани з осадкою до 4 м, які прямують з РШ № 3 на РШ № 1 та в зворотному напрямку для прийому/висадки лоцмана, з дозволу ПРРС "Південний" можуть прямувати поза зоною розподілу руху суден через Одеську банку між якірним місцем № 356 та якірним місцем № 358;

2) у зоні дії цих Правил регулювання руху суден цілодобово здійснюється службою регулювання руху суден, до складу якої входять: ЦРРС "Миколаїв", ЦРРС "Чорноморськ", ПРРС "Одеса", ПРРС "Південний", ПРРС "Очаків" та ПРРС "Широка Балка".

У зоні дії ЦРРС/ПРРС судна користуються послугами з регулювання руху суден, що надаються ЦРРС/ПРРС згідно з [Порядком надання послуг з регулювання руху суден](#), затвердженим наказом Міністерства інфраструктури України від 08 травня 2013 року № 291, зареєстрованим у Міністерстві юстиції України 24 травня 2013 року за № 807/23339 (із змінами).

Рух суден у зоні дії ЦРРС/ПРРС, вхід до зони дії, постановка на якір, зняття з якоря, відхід від причалу дозволяються суднам тільки з дозволу відповідних ЦРРС/ПРРС не менш як за 30 хвилин до початку зазначеної дії. Якщо судно не почне зазначені дії протягом 30 хвилин, рух суден у зоні дії ЦРРС/ПРРС, вхід до зони дії, постановка на якір, зняття з якоря, відхід від причалу забороняються;

3) усі судна, які проходять через зони дії ЦРРС/ПРРС, зобов'язані отримувати інформацію, виконувати рекомендації та вказівки ЦРРС/ПРРС;

4) заявка на рух судна в зоні дії СРРС та надання послуг СРРС подається до відповідного ЦРРС/ПРРС через морського агента судна не менш ніж за 24 години до передбачуваного входу в зону дії ЦРРС/ПРРС, а для суден, які прямують у БДЛК і ХМК із портів ПЗЧМ,- негайно після виходу із порту відправлення.

Заявка на рух судна та надання послуг СРРС може бути поєднана з заявкою на лоцманське обслуговування судна;

5) для суден, які прямують транзитом (без заходження у відповідний порт) у зонах дії ПРРС "Чорноморськ", ПРРС "Одеса" і ПРРС "Південний", заявка на рух судна та надання послуг СРРС подається до відповідного ПРРС порту призначення із зазначенням усіх ПРРС, через зони дії яких прямуватиме судно;

6) судно, яке прямує через зони дії кількох ЦРРС/ПРРС, на підході до кожної зони зобов'язано інформувати про це відповідний ЦРРС/ПРРС;

7) передача судна під контроль чи радіолокаційне проведення від одного ЦРРС/ПРРС іншому здійснюється в межах смуги завширшки 1 миля, середина якої проходить по кордону зони дії суміжних ЦРРС/ПРРС;

8) ЦРРС/ПРРС надають суднам такі послуги: інформаційне обслуговування, надання навігаційної допомоги (радіолокаційне проведення), регулювання руху суден.

ЦРРС/ПРРС зобов'язані надавати суднам інформацію, рекомендації, вказівки щодо безпеки судноплавства та регулювання руху суден.

Для кораблів і суден Військово-Морських Сил Збройних Сил України послуги ЦРРС/ПРРС у північно-західній частині Чорного моря, Бузько-Дніпровсько-лиманському та Херсонському морському каналах надаються безкоштовно;

9) ЦРРС/ПРРС дають вказівки, які мають відношення до:

черговості руху;

часу початку руху;

маршруту та швидкості руху;

місць якірних стоянок;

заходів щодо попередження безпосередньої небезпеки судноплавству.

Ці вказівки є обов'язковими для виконання всіма суднами. Судно повинно підтвердити отримання вказівок ЦРРС/ПРРС, які мають відношення безпосередньо до нього, а в разі неможливості їх виконати - повідомити причину, а також проінформувати про подальші свої наміри;

10) судна довжиною менше 50 м у загальному випадку повинні прямувати поза системою розподілу руху суден та на відстані не менше 5 кабельтових від РШ. У залежності від інтенсивності руху і фактичних судноплавних обставин ЦРРС/ ПРРС може дозволити рух таких суден у межах системи розподілу руху та РШ;

11) судна, які знімаються з якірних стоянок для входу в порт Південний або прямують транзитом до/із БДЛК, для забезпечення висадки/прийому лоцмана можуть прямувати поза РШ № 1, узгоджуючи свої дії з ПРРС "Південний". На судна, які стоять на якорях, при сприятливих погодних умовах лоцман, як правило, висаджується на якірних місцях.

### 3. Інформація та зв'язок:

1) кожне судно за 30 хвилин до входу в район дії цих Правил повинно встановити радіозв'язок з відповідним ЦРРС/ПРРС (канали зв'язку і позивні ПРРС та МЛС філії "Дельта-лоцман" зазначені в додатку 2 до цих Правил, канали зв'язку з портами, портопунктами, СКМП - наведені у додатку 3 до цих Правил.

Судна осадкою до 4,0 м, капітани яких мають право на плавання без лоцмана, які прямують до БДЛК по РШ № 59 та РШ № 2, повинні завчасно встановити радіозв'язок з ПРРС "Очаків" та повідомити прізвище капітана;

2) судно, яке стоїть біля причалу чи на якорі, за 30 хвилин до початку руху повинно встановити радіозв'язок з ЦРРС/ПРРС, у зоні дії якого воно перебуває, та запросити дозвіл на рух;

3) судна внутрішнього плавання, які здійснюють плавання в зоні дії цих Правил, повинні мати УКХ радіостанцію, яка працює у діапазоні частот морської рухомої служби;

4) при первісному радіозв'язку з відповідним ЦРРС/ПРРС судно повідомляє:

тип, рік побудови і назву судна;

*( Абзац другий підпункту 4 пункту 3 розділу II із змінами, внесеними згідно з Наказом Міністерства інфраструктури № 767 від 10.10.2022 )*

радіопозивний;

номер ІМО та/або унікальний європейський ідентифікаційний номер судна (за наявності);

порт призначення;

час підходу до зони дії ЦРРС/ПРРС;

найменування морського агента судна;

прапор судна та найменування або прізвище, власне ім'я, по батькові (за наявності) судновласника;

брутто-регістровий тоннаж та дедвейт;

максимальну довжину, ширину і висоту борту;

належність судна до нафтових танкерів з одинарним корпусом (для нафтових танкерів);

*( Підпункт 4 пункту 3 розділу II доповнено абзацом одинадцятим згідно з Наказом Міністерства інфраструктури № 767 від 10.10.2022 )*

фактичну осадку носом та кормою;

назву і кількість вантажу, наявність нафти важких сортів (для нафтових танкерів);  
(Абзац тринадцятий підпункту 4 пункту 3 розділу II із змінами, внесеними згідно з Наказом Міністерства інфраструктури № 767 від 10.10.2022 )

обмеження в управлінні судном та несправності, які можуть перешкоджати безпеці судноплавства.

Капітан судна відповідає за достовірність наданої ним інформації;

5) судно під час руху або стоянки на якорі повинно нести постійну радіовахту на робочому каналі ЦРРС/ПРРС (додаток 2 до цих Правил), у зоні дії якого воно перебуває, та на 16 каналі УКХ радіостанції, якщо йому не призначено іншого каналу зв'язку;

6) під час радіообміну між суднами і ЦРРС/ПРРС робочими мовами є українська чи англійська з використанням стандартних фраз ІМО для спілкування на морі (IMO STANDART MARINE COMMUNICATION PHRASES).

4. Радіолокаційне обслуговування суден:

1) ЦРРС/ПРРС здійснюють такі види обслуговування:

радіолокаційний контроль за безпекою судноплавства, а також за місцезнаходженням суден на якірних місцях в очікуванні транзитного проходу або проведення перевантажувальних операцій;

регулювання руху суден;

радіолокаційне проведення суден (надання навігаційної допомоги);

надання допомоги суднам під час аварійно-рятувальних та пошуково-рятувальних операцій;

(Абзац п'ятий підпункту 1 пункту 4 розділу II із змінами, внесеними згідно з Наказом Міністерства інфраструктури № 767 від 10.10.2022 )

інформування про рух суден, стан засобів навігаційного облаштування, гідрометеорологічні умови та інші фактори, що впливають на безпеку судноплавства;

надання суднам та стороннім організаціям навігаційної інформації, зокрема інформування капітанів суден окремих категорій про заборону їх плавання в зоні дії ПРРС;

(Абзац сьомий підпункту 1 пункту 4 розділу II із змінами, внесеними згідно з Наказом Міністерства інфраструктури № 767 від 10.10.2022 )

повідомлення капітану найближчого морського порту про виявлення суден, плавання яких у зоні дії ПРРС заборонено;

(Підпункт 1 пункту 4 розділу II доповнено новим абзацом згідно з Наказом Міністерства інфраструктури № 767 від 10.10.2022 )

2) радіолокаційний контроль за рухом суден та стоянкою суден на якорі здійснюється постійно;

3) радіолокаційне проведення в зоні дії ПРРС "Чорноморськ", ПРРС "Одеса", ПРРС "Південний" здійснюється за замовленням капітана судна. При видимості дві милі і менше радіолокаційне проведення суден є обов'язковим.

Радіолокаційне проведення газозовів, хімовозів, танкерів, суден з вибухонебезпечними вантажами та пасажирських суден, а також інших суден, що перебувають на цей час у зоні руху вищезазначених суден, є обов'язковим незалежно від видимості;

4) ЦРРС/ПРРС обслуговують судна в такій черговості:

аварійні судна і судна, які йдуть для надання допомоги;

кораблі і судна Військово-Морських Сил Збройних Сил України;

пасажирські судна, які ходять за розкладом;

судна з швидкопсувним вантажем;

судна з небезпечним вантажем;

гідрографічні судна під час виконання ними своїх обов'язків;

інші судна згідно з часом подання заявки;

5) ЦРРС/ПРРС передають судну поточну навігаційну чи іншу інформацію за своєю ініціативою або на запит судна;

6) порядок взаємодії судна з ЦРРС/ПРРС під час радіолокаційного проведення узгоджується капітаном і лоцманом-оператором ЦРРС/ПРРС до початку проведення судна. Під час радіолокаційного проведення судно має повторювати одержану від ЦРРС/ПРРС інформацію і повідомляти про свої дії. Початок і кінець радіолокаційного проведення судна повідомляється лоцманом-оператором ЦРРС/ПРРС і підтверджується капітаном судна;

7) радіообмін ЦРРС/ПРРС із суднами, а також поточні навігаційні обставини документально фіксуються;

8) ЦРРС/ПРРС відповідають за передану інформацію відповідно до чинного законодавства;

9) ЦРРС "Миколаїв", ПРРС "Очаків" і ПРРС "Широка Балка" здійснюють радіолокаційний контроль за рухом суден у зоні дії та надають навігаційну допомогу на запит капітана судна.

5. Контроль за рухом та стоянкою суден за допомогою автоматичної ідентифікаційної системи:

1) ЦРРС та всі ПРРС здійснюють у своїй зоні дії постійний контроль за суднами за допомогою берегового обладнання АІС;

2) усі судна, обладнані АІС, які рухаються та стоять на якорі в зоні дії ЦРРС/ПРРС, повинні тримати суднове обладнання АІС увімкнутим.

### III. Правила плавання і організація руху суден на БДЛК і ХМК

#### 1. Правила плавання суден:

1) навігаційне облаштування БДЛК і ХМК, підхідних каналів та акваторій портів, терміналів, заводів та інших підприємств усіх форм власності, а також прилеглих до БДЛК першого і другого колін каналу акваторії МПМ і Спаського каналу плавучими застережними знаками повинно відповідати системі Міжнародної асоціації маячних служб - регіон А.

БДЛК є основним каналом, а ХМК - таким, що до нього примикає.

Судна з осадкою більше 8,0 м входять до (виходять із) БДЛК біля буя, що світиться, "Березанський осьовий", всі інші судна - біля буя, що світиться, № 2.

Капітани суден, що виконують плавання по БДЛК, ХМК та підхідних каналах, при виявленні порушень режиму дії ЗНО або в разі пошкодження ЗНО, виявленні пошкодження ЗНО іншим судном зобов'язані негайно доповісти про зазначені обставини на ЦРРС/ПРРС, у зоні дії якого вони перебувають, та в Службу капітана відповідного морського порту;

2) по БДЛК дозволяється плавання суден завдовжки до 230 м, завширшки до 32,5 м; по ХМК - суден завдовжки до 200 м, завширшки до 32,5 м;

Рішення щодо можливості плавання по БДЛК і ХМК суден, розміри яких є більшими від зазначених, приймається капітаном морського порту, до зони нагляду якого належить відповідний канал, в кожному випадку окремо з урахуванням стану судна, гідрометеорологічних умов, буксирного забезпечення, з визначенням інших необхідних заходів для забезпечення безпеки судноплавства;

У зонах забровкового плавання БДЛК, ХМК, по р. Рвач, підхідному каналу до Херсонського морського порту дозволяється плавання барже-буксирних складів суден довжиною до 218 м, шириною до 34 м, з осадкою до 4,0 м, які приводяться в рух за допомогою буксира-штовхача потужністю не меншою ніж 2000 кінських сил. Таким складам суден також дозволяється плавання по БДЛК та ХМК у випадках відсутності перешкод для руху та за умови обов'язкового радіолокаційного контролю.

Управління таким складами повинно здійснюватися судноводіями з досвідом роботи у зазначеному районі не менше ніж 2 роки.

Плавання барже-буксирних складів у баласті (без вантажу) по р. Рвач, підхідному каналу до Херсонського морського порту дозволяється при:

довжині до 170 м, ширині до 34 м;

довжині до 205 м, ширині до 22 м;

3) плавання по БДЛК без використання буксирного забезпечення дозволяється для суден завдовжки до 200 м.

Для суден завдовжки від 200 м до 230 м плавання без використання буксирного забезпечення можливе при швидкості руху судна каналом не більше 10 вузлів та обов'язковому використанні радіолокаційного проведення.

Плавання великотоннажних суден, довжиною більше 187 м по ХМК та великотоннажних суден довжиною більше 170 м по річці Рвач здійснюється з буксирним забезпеченням.

Буксир супроводу по БДЛК повинен мати потужність не менш як 3000 к/с (по ХМК - не менш як 2500 к/с) та розвивати швидкість руху по каналу не менше швидкості суден, які рухаються по каналу (супроводжуються), відповідно до підпункту 25 пункту 1 цього розділу.

Без використання буксирного забезпечення у зонах забровкового плавання БДЛК та ХМК, у р. Рвач та підхідному каналі до Херсонського морського порту дозволяється плавання барже-буксирних складів суден довжиною до 218 м, шириною до 34,0 м, з осадкою до 4,0 м, які приводяться в рух за допомогою буксира-штовхача потужністю не меншою ніж 2000 кінських сил при сприятливих гідрометеорологічних умовах, а саме: швидкість вітру не більше 10 м/с, стійка видимість не менше 2 миль;

4) у темний час доби забороняється плавання по БДЛК для суден, які мають довжину більше 200 м та осадку більше 8,0 м; по ХМК - довжину більше 187 м; по річці Рвач - довжину більше 170 м або осадку більше 6,5 м;

У темний час доби у зонах забровкового плавання БДЛК та ХМК, по р. Рвач та підхідному каналу до Херсонського морського порту дозволяється плавання барже-буксирних складів суден довжиною до 218 м, шириною до 34,0 м, з осадкою до 4,0 м за наступних умов:

швидкість вітру не більше 10 м/с,

стійка видимість не менше 2 миль;

обов'язкове використання радіолокаційного контролю у зоні дії ЦРРС/ПРРС;

5) плавання в районах обов'язкового лоцманського проведення всіх суден валовою місткістю більше ніж 500 одиниць і/або з осадкою більше ніж 4,0 м без морського лоцмана забороняється.

Від обов'язкового лоцманського проведення по РШ № 1, БДЛК і ХМК, першому та другому колінах каналу акваторії МПМ і Спаському каналу з дозволу капітана відповідного морського порту можуть звільнитися судна завдовжки менше ніж 140 м з осадкою до 4,0 м, та буксирні судна місцевого базування, а також гідрографічні судна місцевого базування. Таким суднам рекомендується для підходу до БДЛК з моря і в зворотному напрямку використовувати рекомендовані шляхи.

Від обов'язкового лоцманського проведення звільняються також барже-буксирні склади суден довжиною до 218 м, шириною до 34,0 м, з осадкою до 4,0 м, які приводяться в рух за допомогою буксира-штовхача потужністю не меншою ніж 2000 кінських сил;

6) плавання танкерів з нафтопродуктами або з недегазованими танками, суден з вибухонебезпечним вантажем, газозовів, що мають довжину 150 м і більше та осадку по БДЛК - більше 8,0 м, по ХМК - більше 6,5 м, у темний час доби забороняється;

7) у темний час доби плавання суден (крім зазначених у підпунктах 4 та 5 пункту 1 цього розділу) з осадкою по БДЛК - більше 8,0 м, по ХМК - більше 6,5 м дозволяється за умови стійкої видимості не менше ніж 2 милі;

8) плавання суден каналом акваторії МПМ та Спаським каналом дозволяється цілодобово за умови робочого стану засобів навігаційного обладнання та стійкої видимості не менше ніж 2 милі;

9) плавання інших суден по БДЛК і ХМК, за винятком суден, визначених підпунктами 4 і 6 пункту 1 цього розділу, та суден на підводних крилах, здійснюється цілодобово. У разі наявності криги рух суден з осадкою більше 4,0 м у темний час доби дозволяється тільки за умови стійкої видимості вогнів створів;

10) судна довжиною більше 100 м та осадкою понад 5,0 м, що переходять з шостого (Хабловського) коліна БДЛК на перше коліно ХМК чи у зворотному напрямку, здійснюють перехід у районі сходження каналів (буї, що світяться, № 47 і № 48 БДЛК, та буї № 1 і № 2 ХМК) з буксирним забезпеченням.

Суднам менших розмірів буксири надаються за заявкою капітана судна;

11) забороняється плавання по БДЛК і ХМК суден з несправним якірним, рульовим пристроєм, з несправними приладами курсопоказчика, з диферентом на ніс (крім суден, які мають побудовний диферент), з креном більше 5 градусів, а в умовах обмеженої видимості - також суден з несправною радіолокаційною станцією;

12) плавання суден забороняється, якщо під впливом осадки, диференту або палубного вантажу огляд поверхні моря попереду носового краю судна до 10 градусів на кожний борт затінено більше ніж на відстань, що дорівнює двом довжинам судна або 500 м (враховуючи те, що менше);

13) вхід суден до БДЛК і ХМК забороняється під час туману, мли, снігопаду, паріння моря, сильної зливи та за інших умов, коли видимість становить менше 1 милі, а також у разі вітру швидкістю 15 м/с і більше. У випадку, коли такі умови виникли раптово, а судно перебуває на каналі, воно повинно обережно рухатись до найближчого безпечного для якірної стоянки місця, яке рекомендує ЦРРС/ПРРС, або зійти з каналу та стати на якір;

14) у разі вимушеної зупинки в каналі судно повинно зійти з каналу та стати на якір. Про місце та причини зупинки судно повинно негайно повідомити ЦРРС/ПРРС, у зоні дії якого воно перебуває.

Якщо внаслідок зупинки створено перешкоду для руху інших суден або місце стоянки є небезпечним для самого судна, капітан судна повинен викликати буксири для проведення судна в порт або до найближчого місця якірної стоянки;

15) капітану судна, яке сіло на бровку каналу, заборонено самостійно проводити зняття судна з мілини без допомоги буксирних суден. Капітан судна повинен негайно повідомити про цей випадок ЦРРС/ПРРС, у зоні дії якого перебуває судно, провести заміри глибин у місці посадки і надати цю інформацію ЦРРС/ПРРС та капітану відповідного порту;

16) судна з осадкою від 4,0 м до 8,0 м під час руху по БДЛК та судна з осадкою від 4,0 м до 6,5 м під час руху по ХМК на додаток до вогнів, визначених МПЗЗС-72, повинні виставити на найбільш видимому місці судна ліхтар з червоним круговим світлом в темний час доби або чорну фігуру у вигляді шару в світлий час доби;

17) судна з осадкою 8,0 м і більше під час руху по БДЛК, з осадкою 6,5 м і більше під час руху по ХМК повинні виставляти на найбільш видимому місці сигнал, передбачений Правилем 28 МПЗЗС-72 для суден, що обмежені своєю осадкою;

18) усі морські та річкові буксири, що не виконують буксирування або виконують буксирування караванів барж, самохідні річкові судна, які мають осадку до 4,0 м, зобов'язані рухатись за бровками каналу вздовж виставленого навігаційного огороження на таких ділянках:

Таблиця 1

Назва коліна БДЛК	З якої сторони каналу	Ширина ділянки від бровки каналу, кбт	Положення ділянки (між точками)	Примітки
			широта N	широта N
			довгота E	довгота E

Перше	зліва	1	46° 34,65'	46° 35,82'	
	справа	1	31° 25,33'	31° 29,71'	
Друге	зліва	0.5	По всій довжині		
Третє	зліва	0.5	По всій довжині		
П'яте	зліва	1	46° 35,48'	46° 35,69'	
	справа	3	31° 36,63'	31° 46,20'	По всій довжині
Шосте	справа	5	- " -		
Сьоме	зліва	1	- " -		
	справа	5	- " -		
Восьме	зліва	1	- " -		
	справа	5	46° 39,18'	46° 41,50'	
Дев'яте	зліва	1	31° 55,90'	31° 56,10'	
	справа	2	По всій довжині		
Десяте	зліва	1	- " -		
	справа	2	- " -		
Одинадцяте	зліва	2	- " -		
Дванадцяте	зліва	1	- " -		
Тринадцяте	зліва	1	- " -		

За винятком району обмілини Ожарської коси, де ширина ділянки тільки до 5-метрової ізобати

За винятком району повороту на 13 коліно (буй № 128)

Перше коліно акваторії МПМ зліва по всій довжині з шириною ділянки 1 кабельтов.

Плавання суден за бровками каналів на ділянках, ширина яких не перевищує 1 кабельтова, дозволяється лише в одному напрямку - праворуч від каналу у напрямку руху. (В окремих випадках з

метою забезпечення безпеки судноплавства ЦРРС/ПРРС може надати дозвіл на плавання за протилежною бровкою каналу).

Розходження суден за бровками каналів здійснюється згідно з МПЗЗС-72.

Швидкість суден за бровками каналів не повинна перевищувати 10 вузлів;

19) на ділянках каналу, де зони забровкового плавання відсутні, судна зобов'язані рухатись каналом.

Перехід з каналу до ділянок забровкового плавання і у зворотному напрямку здійснюється:

під час руху з моря:

на друге коліно БДЛК у районі буя № 7;

з четвертого коліна каналу на забровкову ділянку п'ятого коліна - від меридіана  $31^{\circ} 36,00' E$ ;

на восьмому коліні вхід в канал - від широти  $46^{\circ} 41,50' E$ ;

з дев'ятого коліна на забровкову ділянку десятого коліна між буями № 87 і № 89;

перетин каналу на одинадцятому коліні виконується між буями № 99 та № 101;

вхід у канал дванадцятого коліна виконується між буями № 120 і № 122;

під час руху в море:

вихід з дванадцятого коліна на ділянку забровкового плавання одинадцятого коліна виконується між буями № 122 і № 120;

вхід у канал на шосте коліно виконується біля буя № 60;

вихід з п'ятого коліна на забровкову ділянку виконується після проходження буя № 46;

вхід у канал на четверте коліно виконується перед буєм № 34, залишивши його справа;

20) зона забровкового плавання за зеленою бровкою на п'ятому, шостому, сьомому та восьмому колінах БДЛК використовується для плавання буксирних караванів в обох напрямках;

21) зона забровкового плавання за червоною бровкою на дванадцятому коліні БДЛК використовується для плавання всіх суден в обох напрямках, на тринадцятому коліні БДЛК та 1-ому коліні каналу акваторії МПМ за червоною бровкою використовується для плавання суден з осадкою до 4,0 метрів в обох напрямках в смузі 1 кабельтов від червоної бровки каналу;

22) на ХМК судна з осадкою до 4,0 м і всі малі судна плавають у смузі 1 кабельтов завширшки ліворуч та праворуч від бровок першого коліна каналу по всій його довжині.

На другому і третьому колінах ХМК рух суден здійснюється по каналу в обох напрямках. Буксири на цій ділянці виконують плавання з караваном, сформованим не більше ніж у два ряди. Переформування буксирного каравану проводиться поза каналом у районі якірного місця № 366.

Судна з осадкою до 4,0 м і всі малі судна для розходження з іншими суднами можуть використовувати ділянку другого коліна ХМК від буїв 49-50 до буїв 65-66 у смузі 1 кабельтов завширшки ліворуч та праворуч від бровок другого коліна каналу;

23) судна, які прямують з Херсонського на Миколаївський напрямок та у зворотному напрямку, для переходу з ХМК на БДЛК можуть використовувати для плавання РШ № 20 з урахуванням осадки судна та глибин на карті;

24) формування буксирних караванів, стоянка суден на якорі в зоні дії цих Правил дозволяються тільки на офіційно оголошених якірних місцях (крім випадків, зазначених у підпунктах 13 та 14 пункту 1 цього розділу);

25) для плавання по БДЛК і ХМК суден та буксирних караванів, які за своєю осадкою не можуть вийти за бровку каналу та забезпечити швидкість руху 6 вузлів, організовується режим плавання, який узгоджується з капітаном відповідного порту;

26) швидкість суден, які прямують по БДЛК і ХМК, крім суден на підводних крилах, не повинна перевищувати:

на БДЛК:

12 вузлів - при осадці менше ніж 7,0 м;

10 вузлів - при осадці від 7,0 до 9,0 м;

9 вузлів - при осадці більше ніж 9,0 м;

швидкість суден, що прямують по тринадцятому коліну БДЛК та по першому і другому колінах каналу акваторії МПМ, не повинна перевищувати 4 вузли, а на Спаському каналі - 8 вузлів;

на ХМК:

на 1-му і 2-му колінах - 8 вузлів - при осадці більше ніж 6,5 м;

10 вузлів - для суден з осадкою менше ніж 6,5 м;

на 3-му коліні ХМК і в річці Рвач - 8 вузлів для всіх суден;

27) перевищення встановленої швидкості дозволяється тільки для запобігання аварійній ситуації.

Питання про плавання суден, які не можуть забезпечити швидкість руху по БДЛК і ХМК більше 6 вузлів, вирішується в кожному випадку окремо капітаном відповідного порту. Для проходу таких суден організовується особливий режим плавання;

28) незалежно від встановленої граничної швидкості руху для попередження розвитку небезпечної хвилі судноводіям необхідно завчасно зменшити швидкість суден у разі:

проходження повз острів Первомайський, повз Волоську косу, ділянку одинадцятого коліна БДЛК від буя № 105 до буя № 115;

на річці Дніпро проходження вздовж причалів нафтогавані, технічної ділянки Чорномортехфлоту;

розходження з буксирними караванами;

проходження місць проведення підводних, гідротехнічних та інших спеціальних робіт;

проходження гідрографічних суден, що виконують свої обов'язки;

проходження суден, які стоять на якорі;

29) обгін суден у зоні дії цих Правил допускається за сприятливих умов і тільки за згодою капітана судна, яке випереджається;

30) обгін забороняється:

одним судном іншого, якщо обидва судна несуть спеціальні сигнали згідно з підпунктами 16 і 17 пункту 1 цього розділу;

при плаванні по другому, третьому, четвертому, дев'ятому, дванадцятому, тринадцятому колінах БДЛК;

при плаванні по другому, третьому колінах ХМК і річці Рвач;

у зонах повороту і в місцях, де дозволено пересікання каналу суднами;

31) розходження на БДЛК з суднами, які мають довжину 200 м і більше або осадку більше 8,0 м, на ХМК і підхідних каналах до МПХ - довжину 150 м і більше або осадку більше 6,5 м, не дозволяється;

32) розходження на БДЛК суден завдовжки менше 200 м або осадкою від 4,0 м до 8,0 м, на ХМК і підхідних каналах до МПХ завдовжки менше 150 м або осадкою від 4,0 м до 6,5 м дозволяється тільки в світлий час доби за умови чіткої видимості створів за згодою капітанів суден і з дозволу ЦРРС/ПРРС.

Розходження на БДЛК дозволяється на прямолінійних ділянках каналу, де глибини за бровкою каналу дозволяють одному із суден, що розходяться, безпечно вийти за бровку каналу. Розходження здійснюється з дозволу ЦРРС/ПРРС за умови погодження капітана та лоцмана обох суден.

Розходження на БДЛК дозволяється в районах:

11-го коліна з використанням якірної стоянки № 363;

10-го коліна з використанням якірної стоянки № 362 суден з осадкою до 7,0 м та використанням буксирного забезпечення;

9-го коліна з використанням "розтрубу" підхідного каналу "Дніпро-Бузького морського порту" ТОВ "МГЗ";

5-го коліна з використанням якірної стоянки № 361.

33) розходження заборонено:

на третьому коліні ХМК;

у зонах поворотів БДЛК і ХМК;

на другому коліні ХМК поблизу затонулого судна (ц = 46° 32,04' N; л = 32° 08,96' E) при плаванні в цьому районі необхідно утримувати судно на лінії створу.

Розходження на каналах БДЛК і ХМК усіх суден заборонено з танкерами, які рухаються з недегазованими танками, з газовозами, а також із суднами, які перевозять вибухонебезпечні вантажі;

34) судно, яке прямує на вихід у море, має переважне право проходу зони повороту.

Судно, яке рухається з моря, не повинно входити в зону повороту до проходу її зустрічним судном.

Дозвіл на вхід суден у канали БДЛК і ХМК з підхідних та таких, що примикають до них каналів, фарватерів, надає ЦРРС/ПРРС;

35) суднам на підводних крилах у неводотоннажному стані плавання по БДЛК і ХМК дозволяється тільки в світлий час доби.

Усі малі судна, спортивні судна повинні здійснювати плавання поза каналами, поза районами забровкового плавання і поза межами якірних стоянок.

У разі необхідності цим суднам перетнути канал маневр перетинання повинен виконуватись у найкоротший час, здійснюватись під прямим кутом до осі каналу та при візуальній відсутності поблизу суден, що виконують плавання в каналі або за бровкою каналу;

36) риболовство на каналах БДЛК, ХМК, на підхідних каналах до портів, на акваторіях портів, на ділянці 0,5 кабельтова по обидва боки від РШ, у районах забровкового плавання та у межах якірних стоянок заборонено.

2. Організація руху суден на БДЛК і ХМК у зоні дії РС РРС Дніпро-Бузького регіону:

1) регіональна служба регулювання руху суден Дніпро-Бузького регіону філії "Дельта-лоцман" організовує суднопотік у зоні своєї дії шляхом завчасного планування руху суден. Кожне судно, яке прямує до БДЛК і/або ХМК, повинно одержати дозвіл на плавання в зоні дії РС РРС.

Зона дії РС РРС поділяється на сектори, які закріплені за ЦРРС "Миколаїв", ПРРС "Очаків" і "Широка Балка", що входять до її складу;

2) заявка на рух судна в зоні дії РС РРС та надання послуг СРРС подається до Оперативно-координаційного центру РС РРС через морського агента судна не менше ніж за 24 години до передбачуваного входу в зону дії РС РРС, а для суден, які прямують у БДЛК і ХМК з портів ПЗЧЧМ, безпосередньо після виходу з порту відправлення.

Для суден, яким потрібен лоцман, заявка на рух суден та надання послуг СРРС може бути подана одночасно з заявкою на лоцманське обслуговування;

3) заявка на рух суден у зоні дії РС РРС та надання послуг СРРС повинна містити такі відомості:

назва судна, радіопозивний, прапор судна, номер ІМО та/або унікальний європейський ідентифікаційний номер судна (за наявності);

довжина, ширина, висота борту, тип судна, брутторегістровий тоннаж, дедвейт (для суден, що буксирують об'єкти, указати спосіб буксирування (на буксирі, лагом, штовханням) і максимальні розміри каравану);

фактична максимальна осадка носом і кормою в прісній воді (метри);

назва судновласника (оператора) і морського агента судна;

порт відходу;

порт призначення;

найменування і кількість вантажу (указується також наявність палубного вантажу);

відомості про будь-які обмеження в керуванні судном та несправності судового устаткування, що можуть вплинути на безпеку плавання судна;

перелік ПРРС, через зони дії яких судно прямуватиме транзитом;

4) заявка на рух уточнюється не менш ніж за 2 години до передбачуваного входу в зону дії РС РРС (зміст інформації - назва судна, очікуваний час і місце входу в зону дії РС РРС, а також будь-які зміни інформації, переданої раніше);

5) не менш ніж за 30 хвилин до передбачуваного входу в зону дії РС РРС судно повинно встановити зв'язок з відповідним ЦРРС/ПРРС та одержати дозвіл на рух;

6) дозвіл на рух діє протягом 30 хвилин. Якщо протягом 30 хвилин після призначеного часу судно не розпочало рух, дозвіл на рух анулюється і повинен бути одержаний знову, у цьому випадку РС РРС може перенести судну час входу в канал та запропонувати змінений план плавання.

РС РРС через відповідний ЦРРС/ПРРС дає дозвіл на рух суден, виходячи із загальної судноплавної обстановки в зоні дії РС РРС, або встановлює час початку руху судна, який може відрізнятись від заявленого;

7) судна, що постійно здійснюють плавання в межах зони дії РС РРС (буксири місцевого базування, судна портового флоту портів регіону, судна днопоглиблювальних караванів, що ведуть роботи в зоні дії РС РРС та ін.), подають заявку на рух не менш, ніж за 30 хвилин до передбачуваного часу початку руху на робочому каналі радіозв'язку ЦРРС/ПРРС, у зоні дії якого вони перебувають;

8) судна, що перебувають на якорі в зоні дії РС РРС, не менше ніж за 30 хвилин до передбачуваного початку руху повинні запросити дозвіл на рух у відповідного ЦРРС/ПРРС.

Дозвіл на постановку транзитного судна на рейдових стоянках МПМ морський агент судна повинен отримати в чергового диспетчера порту та узгодити його з черговим капітаном СКМП морського порту "Миколаїв" не пізніше ніж за 6 годин до очікуваного прибуття судна на рейд.

### 3. Плавання суден у льодових умовах:

1) під час оголошеної льодової кампанії на БДЛК і ХМК плавання суден здійснюється, як правило, під проведенням криголамів або буксирів льодового супроводження у складі караванів. Каравани формуються в районі острова Березань і в портах відходу.

Судна, які мають відповідний льодовий клас, за погодженням зі старшим координатором з проведення льодових операцій, можуть здійснювати плавання на БДЛК і ХМК самостійно;

2) судна, які рухаються з моря, подають заявку на льодове проведення капітану морського порту призначення і черговому диспетчеру лоцманської служби філії "Дельта-лоцман" (ОКЦ) за 24 години до підходу до місця прийому лінійного лоцмана або - для суден, що прямують без лоцмана, - оператору руху суден (координатору) ОКЦ - на підході до острова Березань.

Додатково до відомостей, що надаються відповідно до підпункту 3 пункту 2 цього розділу, у заявці повинні бути зазначені:

клас судна згідно з класифікаційним свідоцтвом;

тип і потужність головної суднової енергетичної установки;

матеріал гребного гвинта;

запас палива на борту (ходових діб).

Капітан судна відповідає за достовірність інформації, що надається;

3) судна, які виходять із портів на БДЛК і ХМК, за 24 години до виходу подають капітану відповідного порту та черговому диспетчеру лоцманської служби філії "Дельта-лоцман" (ОКЦ) заявку на льодове проведення у письмовій формі за підписами капітана судна або його морського агента;

4) під час проведення суден у льодах капітани цих суден повинні керуватися спеціальною інформацією, яка оголошується в офіційному друкованому виданні "Повідомлення мореплавцям України";

5) судна, які здійснюють плавання на БДЛК і ХМК без їх проведення криголамами або буксирами льодового супроводження, зобов'язані на запит ЦРРС/ПРРС повідомляти своє місцезнаходження, швидкість та льодову обстановку в районі плавання;

б) вхід у БДЛК і ХМК та рух на каналах заборонено:

під час переміщення крижаних полів та швидкості вітру більше ніж 10 м/с;

у разі відсутності на штатних місцях більше двох ЗНО підряд на одній стороні каналу й відсутності видимості створів;

у разі відсутності достовірної інформації про льодову обстановку на каналі протягом дванадцяти годин.

#### IV. Правила лоцманського проведення суден

1. Райони обов'язкового лоцманського проведення суден та організація лоцманського обслуговування:

1) районами обов'язкового лоцманського проведення суден є морські шляхи - РШ № 1 від меридіана 31° 01,0' Е в східному напрямку, БДЛК з першим та другим колінами каналу акваторії МПМ і Спаським каналом, ХМК, а також акваторії всіх портів у ПЗЧЧМ - "Чорноморськ", "Одеса", "Південний", "Дніпро-Бузький", "Ольвія", "Миколаїв", "Херсон", річкових портів, а також причалів, терміналів та завантажувальних (розвантажувальних) комплексів усіх форм власності на БДЛК і ХМК;

2) лоцманські послуги в районах обов'язкового лоцманського проведення суден надаються виключно морськими лоцманами України, які входять до складу філії "Дельта-лоцман".

У зоні дії цих Правил забороняється лоцманське проведення однокорпусних нафтових танкерів дедвейтом 600 тонн та більше, що перевозять важкі сорти нафти, а також однокорпусних нафтових танкерів дедвейтом 600 тонн та більше й віком 25 років та більше після дати поставлення судна, яка визначається пунктами 28.1-28.6 правила 1 Додатка I до MARPOL. Лоцманське проведення таких суден може бути здійснено за розпорядженням капітана морського порту, в зоні нагляду за безпекою мореплавства якого має початися лоцманське проведення, лише у випадках, якщо судно перебуває у скрутному становищі та шукає порт-притулок або якщо судно без вантажу прямує до порту на ремонт.

*(Підпункт 2 пункту 1 розділу IV доповнено новим абзацом згідно з Наказом Міністерства інфраструктури № 767 від 10.10.2022 )*

У зоні дії цих Правил забороняється лоцманське проведення нафтових танкерів, які досягнули віку 25 років та більше після дати їх поставлення, дедвейтом 5000 або більше, але менше 20000 тонн або дедвейтом 20000 тонн або більше, які перевозять сиру нафту, нафтове паливо, важке дизельне паливо або мастильну олію як вантаж або 30000 тонн або більше, які перевозять інші види нафти і які відповідають вимогам Правил 18.1-18.9, 18.12-18.15, 30.4, 33.1, 33.2, 33.3, 35.1, 35.2 і 35.3 Додатка I до MARPOL обладнаних лише подвійним дном або подвійними бортами, які не використовуються для перевезення нафти і розміщені по всій довжині вантажного танку або обладнані відсіками подвійного корпусу, які не використовуються для перевезення нафти і розміщені по всій довжині вантажного танку, але не відповідають умовам для надання звільнення від вимог Правила 20.1.3 Додатка I до MARPOL.

*(Підпункт 2 пункту 1 розділу IV доповнено новим абзацом згідно з Наказом Міністерства інфраструктури № 767 від 10.10.2022)*

Дозволяється лоцманське проведення нафтоналивних суден, зазначених у абзацах другому та третьому цього пункту виключно в акваторії морського порту за умови наявності у таких суднах діючих документів, що видаються класифікаційним товариством (визнаною організацією), якому (якій) делеговано повноваження відповідно до чинного законодавства, а також відповідності вимогам схеми оцінювання їх стану, ухваленою резолюцією Міжнародної морської організації від 27 квітня 2001 року МЕРС 94(46) зі змінами і доповненнями, внесеними резолюцією Міжнародної морської організації від 11 жовтня 2002 року МЕРС 99(48) та резолюцією Міжнародної морської організації від 04 грудня 2003 року МЕРС 112(50), що проводиться класифікаційним товариством (визнаною організацією), якому (якій) делеговано повноваження відповідно до чинного законодавства.

*(Підпункт 2 пункту 1 розділу IV доповнено новим абзацом згідно з Наказом Міністерства інфраструктури № 767 від 10.10.2022)*

У зоні дії цих Правил забороняється лоцманське проведення танкерів-хімовозів, танкерів для ШРР, у тому числі змішаного "ріка-море" плавання дедвейтом 600 тонн та більше, що не мають документів, які підтверджують їх відповідність вимогам, що встановлені Додатком II до MARPOL (Міжнародного свідоцтва про запобігання забрудненню при перевезенні шкідливих рідких речовин наливом або Міжнародного свідоцтва про придатність судна до перевезення небезпечних хімічних вантажів наливом або Свідоцтва про придатність судна до перевезення небезпечних хімічних вантажів наливом).

*(Підпункт 2 пункту 1 розділу IV доповнено новим абзацом згідно з Наказом Міністерства інфраструктури № 767 від 10.10.2022)*

Дозволяється лоцманське проведення по морським каналам БДЛК та ХМК танкерів-хімовозів, танкерів для ШРР у тому числі змішаного "ріка-море" плавання дедвейтом 600 тонн та більше, якщо вони мають документи, які підтверджують їх відповідність вимогам, що встановлені [Правилами перевезення небезпечних вантажів внутрішніми водними шляхами України](#), затвердженими наказом Міністерства інфраструктури України від 04 квітня 2017 року № 126, зареєстрованим у Міністерстві юстиції України 28 квітня 2017 року за № 556/30424 (правилами Європейської угоди про міжнародні перевезення небезпечних вантажів внутрішніми водними шляхами) (Свідоцтво про допущення ВОПНВ) за умови наявності у таких суден діючих документів, що видаються класифікаційним товариством (визнаною організацією), якому (якій) делеговано повноваження відповідно до чинного законодавства;

*(Підпункт 2 пункту 1 розділу IV доповнено новим абзацом згідно з Наказом Міністерства інфраструктури № 767 від 10.10.2022)*

3) на акваторіях портів ПЗЧМ межі районів обов'язкового лоцманського проведення суден, організація, порядок подачі та виконання лоцманських заявок визначаються в обов'язкових постановках;

4) для суден, які прямують в порти (та з портів), розташовані на БДЛК і ХМК, район обов'язкового лінійного лоцманського проведення встановлюється в межах від меридіана 31° 01,0' Е в східному напрямку на РШ № 1, БДЛК і ХМК, а також на прилеглих до БДЛК першому та другому колінах каналу акваторії МПМ і Спаському каналі до акваторій цих портів;

5) плавання в районах обов'язкового лоцманського проведення всіх суден валовою місткістю більше ніж 500 одиниць і/або з осадкою більше ніж 4,0 м без морського лоцмана забороняється.

Від обов'язкового лоцманського проведення по РШ № 1, БДЛК і ХМК, першому та другому колінах каналу акваторії МПМ і Спаському каналу з дозволу капітана відповідного морського порту можуть звільнитися судна завдовжки менше ніж 140 м з осадкою до 4,0 м, та буксирні судна місцевого базування, капітани яких регулярно плавають у зоні дії цих Правил, а також гідрографічні судна місцевого базування. Таким суднам рекомендується для підходу до БДЛК з моря і в зворотному напрямку використовувати рекомендовані шляхи.

Від обов'язкового лоцманського проведення звільняються також каравани суден, зчалених між собою жорстким з'єднанням (з'єднаних таким чином, що окремо взяте судно не має свободи руху), завширшки до 34,0 м з осадкою до 4,0 м та приводяться в рух за допомогою буксира-штовхача потужністю не меншою ніж 2500 кінських сил.

В обов'язкових постановах ПЗЧМ можуть бути встановлені додаткові обмеження щодо розмірів, категорій, вантажу, технічного стану суден, для яких лоцманське проведення є обов'язковим.

Кораблі і судна Військово-Морських Сил Збройних Сил України від обов'язкового лоцманського проведення в північно-західній частині Чорного моря, Бузько-Дніпровсько-лиманському та Херсонському морському каналах звільняються. У разі необхідності лоцманське проведення для таких кораблів і суден надається безкоштовно;

6) судна, які прямують до (із) БДЛК і ХМК, приймають (висаджують) лінійного лоцмана філії "Дельта-лоцман" у районі кола радіусом 5 кабельтових з центром у точці з координатами: 46° 33,5' N; 31° 01,0' E;

7) Диспетчерські групи лоцманської служби філії "Дельта-лоцман" розташовані на ЦРРС "Миколаїв" (ОКЦ) та на морській лоцманській станції у порту "Південний". Морські лоцманські станції розташовані у морському порту "Південний", МПХ та МПМ.

## 2. Порядок подачі лоцманської заявки:

1) для суден, які прямують в морські порти "Чорноморськ", "Одеса" та "Південний", СРЗ, порядок подачі лоцманської заявки визначається обов'язковими постановами цих портів і СРЗ.

Місця приймання/висадки лоцмана визначаються в обов'язкових постановах по морському порту;

2) для суден, які прямують у порти або виходять з портів на БДЛК і ХМК і на прилеглих до БДЛК першому та другому колінах каналу акваторії МПМ та Спаському каналі, заявка на лінійного лоцмана філії "Дельта-лоцман" подається через судового/морського агента черговому диспетчеру лоцманської служби філії "Дельта-лоцман" (ОКЦ) за 24 години, уточняється за 6 годин та остаточно підтверджується за 2 години до виходу судна з порту або за 3 години до підходу судна до місця прийому лоцмана.

Якщо морським агентом або капітаном судна не було здійснено остаточне підтвердження зазначеного в заявці часу, а судно не готове до лоцманського проведення на вказаний у заявці час, то це судно обслуговується у разі наявності вільних лоцманів.

При підході судна до місця прийому лоцмана філії "Дельта-лоцман" із запізненням більше ніж на 2 години лоцман може бути направлений на інше судно, а це судно обслуговується у разі наявності вільних лоцманів.

Заявка на лоцманські послуги в районах обов'язкового лоцманського проведення подається черговому диспетчеру філії "Дельта-лоцман", а копія - черговому начальнику зміни СКМП, у зоні дії якої замовляються лоцманські послуги, не пізніше ніж за 2 години до початку роботи лоцманів;

3) заявки, уточнення та остаточні підтвердження, що згадуються у підпункті 2 пункту 2 цього розділу, надаються черговому диспетчеру лоцманської служби філії "Дельта-лоцман" (ОКЦ) капітаном судна або вповноваженим морським агентом судна виключно у письмовій формі.

У разі неможливості прибуття лоцмана в зазначений у заявці час філія "Дельта-лоцман" повідомляє капітана судна про час, коли прибуде лоцман.

Якщо судно не прибуло до місця приймання лоцмана в зазначений у заявці капітана судна або морського агента судна час, лоцман може бути направлений на інше судно.

На судно, що запізнилось, лоцман направляється за загальною чергою;

4) якщо з будь-яких причин судно не готове до відходу в заявлений час, капітан судна або його морський агент повинні не менше ніж за 2 години до заявленого часу повідомити новий час відходу. Після 6 годин затримки лоцмана на лоцманській станції через повторне і подальше перенесення заявки, якщо це не викликано дією непереборної сили, лоцманська організація може відкликати лоцмана з лоцманської станції, заявка скасовується і повинна бути подана знов у порядку, передбаченому цими Правилами.

Капітан судна, який викликав морського лоцмана і після його прибуття відмовився від лоцманських послуг, зобов'язаний підписати лоцманську квитанцію і сплатити збір за лоцманське проведення судна, для якого був викликаний лоцман.

Якщо лоцман прибув для проведення судна на замовлений в заявці капітаном або морським агентом судна час, але судно затримується з відходом на термін більше 2 годин з причин, які не викликані дією непереборної сили, капітан судна зобов'язаний підписати лоцманську квитанцію для сплати за лоцманське проведення судна.

Розміри сплати за послуги із забезпечення лоцманського проведення суден визначаються згідно з наказом Міністерства інфраструктури України від 03 грудня 2013 року № 965 "Про затвердження тарифів на послуги із забезпечення лоцманського проведення суден", зареєстрованим у Міністерстві юстиції України 18 грудня 2013 року за № 2138/24670;

5) у заявці на лоцманське обслуговування зазначаються: найбільші довжина, ширина, висота борту, швидкість повного маневрового ходу, осадка носом і кормою.

У період льодової компанії в заявці додатково зазначаються льодовий клас судна, потужність головної енергетичної установки та матеріал гвинта, запас палива на борту (ходових діб).

### 3. Порядок лоцманського обслуговування:

1) лоцманське обслуговування суден у північно-західній частині Чорного моря, Бузько-Дніпровсько-лиманському та Херсонському морському каналах здійснюється цілодобово, якщо обов'язковими постановами і цими Правилами не встановлено обмежень руху суден або через гідрометеорологічні умови не забезпечено безпечні прийом/висадку лоцмана;

2) у районах обов'язкового лоцманського проведення в разі, якщо безпечному проходу судна перешкоджають гідрометеорологічні умови або інші особливі обставини, виконання вказівок капітана порту щодо заборони руху судна для капітана і лоцмана є обов'язковими.

При виникненні надзвичайних обставин, що загрожують життю і здоров'ю екіпажу, пасажиром судна, безпеці судна, береговим спорудам, виникненню небезпеки для навколишнього природного середовища, заявка на лоцманське проведення приймається негайно і лоцман направляється на судно в першу чергу;

3) дозвіл на підхід судна до місця прийому лінійного лоцмана філії "Дельта-лоцман" надає ПРРС "Південний" за погодженням з МЛС філії "Дельта-лоцман".

У разі закриття руху каналами БДЛК і ХМК з метеорологічних причин або інших особливих обставин, або відмови від прийому судна портом призначення судно повинно стати на якір у районі якірної стоянки, яка буде зазначена ПРРС "Південний", або в іншому безпечному місці за межами першого коліна БДЛК, узгодженому між капітаном судна та ПРРС "Очаків".

У залежності від погодних умов, за вказівкою ПРРС "Південний" і за узгодженням з лоцманом місце прийому/висадки лоцмана може бути змінено.

Якщо лоцман не може безпечно висадитись на борт судна з метеорологічних або з інших особливих обставин, за узгодженням з капітаном судна та капітаном відповідного порту лоцманське проведення судна може бути виконано методом лідирування.

Судно, яке проведене методом лідирування, не звільняється від сплати лоцманського збору. Капітан такого судна зобов'язаний підписати лоцманську квитанцію встановленого зразка відповідно до [Положення про морських лоцманів](#), затвердженого наказом Міністерства інфраструктури України від 08 травня 2013 року № 292, зареєстрованого у Міністерстві юстиції України 10 червня 2013 року за № 920/23452 (із змінами). Лоцманський збір із судна стягується в установленому порядку відповідно до [статей 105-107](#) Кодексу торговельного мореплавства України;

4) під час підходу судна до місця прийому (висадки) лоцмана капітану судна належить завчасно приготувати головну енергетичну установку для маневрування та мати швидкість руху відповідно до рекомендацій капітана лоцманського судна.

Під час прийому/висадки лоцмана капітан судна зобов'язаний підтримувати зв'язок з лоцманським судном і погоджувати з ним свої дії.

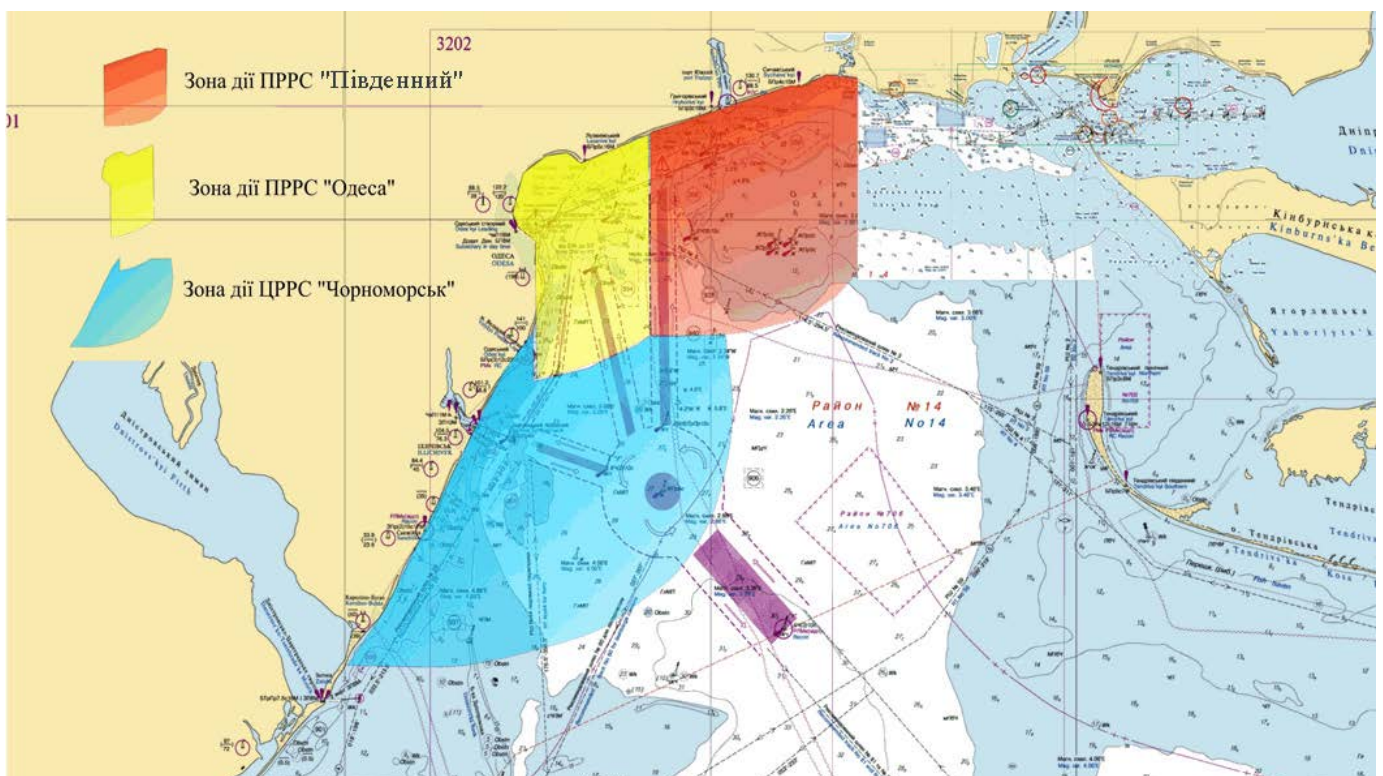
Якщо капітан судна, яке готується до прийому/висадки лоцмана, вимушений збільшити узгоджену з лоцманським судном швидкість або змінити курс для збереження безпечного управління

судном, він зобов'язаний оповістити про свої дії капітана лоцманського судна і ПРРС, у зоні відповідальності якого проводиться маневрування.

*( Правила в редакції Наказу Міністерства інфраструктури № 587 від 09.08.2022 )*

Директор Державного  
департаменту морського  
і річкового транспорту А. Кушніренко

Додаток 1  
до Правил плавання і лоцманського  
проведення суден у північно-західній  
частині Чорного моря,  
Бузько-Дніпровсько-лиманському  
та Херсонському морському каналах  
(підпункт 1 пункту 1 розділу II)



*( Додаток 1 в редакції Наказу Міністерства інфраструктури № 587 від 09.08.2022; із змінами, внесеними згідно з Наказом Міністерства розвитку громад та територій № 1495 від 30.12.2024, з урахуванням змін, внесених Наказом Міністерства розвитку громад та територій № 7 від 06.01.2025 )*

Додаток 2  
до Правил плавання і лоцманського  
проведення суден у північно-західній  
частині Чорного моря,  
Бузько-Дніпровсько-лиманському  
та Херсонському морському каналах  
(підпункт 1 пункту 3 розділу II)

## КАНАЛИ

зв'язку і позивні ПРРС та МЛС філії "Дельта-лоцман"

Радіостанція	Позивний	Канали УКХ	Резервні канали УКХ
ЦРРС "Чорноморськ"	"Чорноморськ Трафік-контроль"	10	67
ЦРРС "Чорноморськ"	"Чорноморськ Порт-контроль"	12	67
ПРРС "Одеса"	"Одеса Порт-контроль"	14	67
ПРРС "Південний"	"Південний Трафік-контроль"	11	74
ПРРС "Південний"	"Південний Порт-контроль"	74	67
ПРРС "Очаків"	"Очаків Трафік-контроль"	73	67
ЦРРС "Миколаїв"	"Миколаїв Трафік-контроль"	69	74
ПРРС "Широка Балка"	"Широка Балка Трафік-контроль"	71	11
МЛС "Дельта-лоцман"	"Південний-радіо-лоцман-2"	11	17

*( Додаток 2 в редакції Наказу Міністерства інфраструктури № 587 від 09.08.2022; із змінами, внесеними згідно з Наказом Міністерства розвитку громад та територій № 1495 від 30.12.2024, з урахуванням змін, внесених Наказом Міністерства розвитку громад та територій № 7 від 06.01.2025 )*

до Правил плавання і лоцманського  
 проведення суден у північно-західній  
 частині Чорного моря,  
 Бузько-Дніпровсько-лиманському  
 та Херсонському морському каналах  
 (підпункт 1 пункту 3 розділу II)

## КАНАЛИ

зв'язку з портами, портпунктами, СКМП

Радіостанція	Позивний	Канали УКХ
МПМ		
центральна портова радіостанція МПМ	Миколаїв - Радіо 1	16,1
Диспетчер	Миколаїв - Радіо 2	16,12,68
СКМП	Миколаїв - Радіо 5	16,12,68
Портофлот	Миколаїв - Радіо 6	16,12,73
СМП "Ольвія"		
Диспетчер	Ольвія - Радіо 4	16,12
СКМП	Ольвія - Радіо 5	16,12
Диспетчер (МГЗ)	Миколаїв - Радіо 95	16,12
СКМП	Миколаїв - Радіо 15	16,13
МРП		
Диспетчер вантажний	Миколаїв - Радіо 72	16,67
Диспетчер пасажирський	Миколаїв - Радіо 74	16,67
СКМП	Миколаїв - Радіо 75	16,67
АСК "Укррічфлот"	Миколаїв - Радіо 91	16,67
Очаків		
СКМП	Очаків - Радіо 5	16,73,74
Очаків (Гідровузол)	Янтар	16
СБЗ "Океан"	Миколаїв 85	16,11
СБЗ імені 61 Комунара	Миколаїв 82	16
МПХ		
центральна портова радіостанція МПХ	Херсон - Радіо 1	16/27
Диспетчер	Херсон - Радіо 2	16/9
СКМП	Херсон - Радіо 5	16/14
Портофлот	Херсон - Радіо 6	16/9
Нижньодніпровське регіональне представництво	Херсон - Радіо 73	16/67
Кар'єр "Рибальче"	Брандвахта 28	9